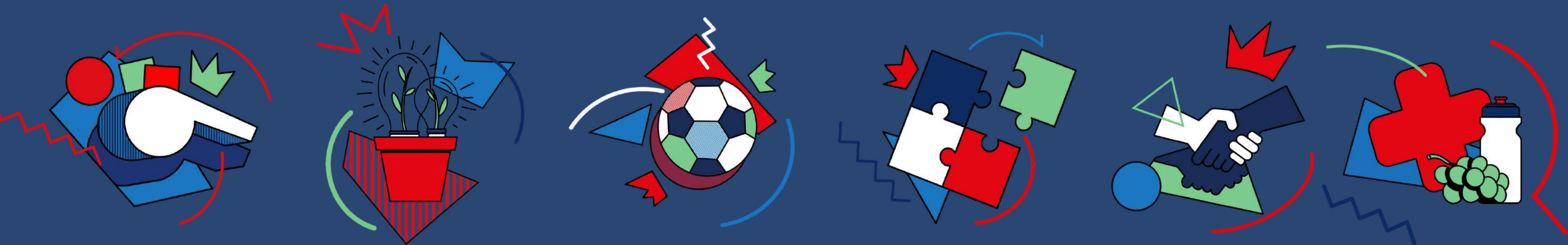




Bilan des actions

Programme Educatif Fédéral



Bilan des actions
Thème : Fair-Play
Février 2024



Programmation

2023 / 2024

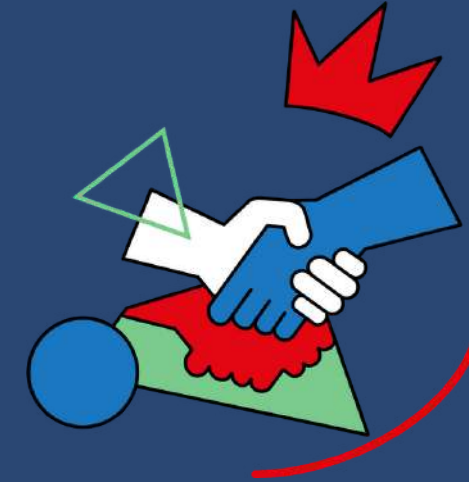


 <p>Septembre <i>Santé</i></p>	 <p>Octobre Engagement Citoyen</p>	 <p>Novembre Environnement</p>	 <p>Mars Engagement Citoyen</p>
 <p>Décembre Règles du Jeu & Arbitrage</p>	 <p>Janvier Culture Foot</p>	 <p>Février Fair-Play</p>	
 <p>Avril Environnement</p>	 <p>Mai Santé</p>	 <p>Juin Culture Foot</p>	



BILAN PEF - FEVRIER 2024

Thème du mois : Fair-Play



- 45 actions
- 31 clubs

Bravo à tous !





A.S. ROMILLE

Fair-Play



Ce jeudi lors d'une séance U 13, nous avons réalisé une action PEF sur le thème du fair-play. Pour cela, nous avons constitué deux équipes qui se sont affrontées sous forme de défis. Après chaque défi, le gagnant permettait à son équipe de répondre à une question sur le thème du fair-play. Si ce dernier répondait correctement à la question, il rapportait un point à son équipe. Ce fut un moment d'échange qui nous a permis de rappeler à nos joueurs les différentes marques de respect à avoir envers les arbitres et les adversaires.



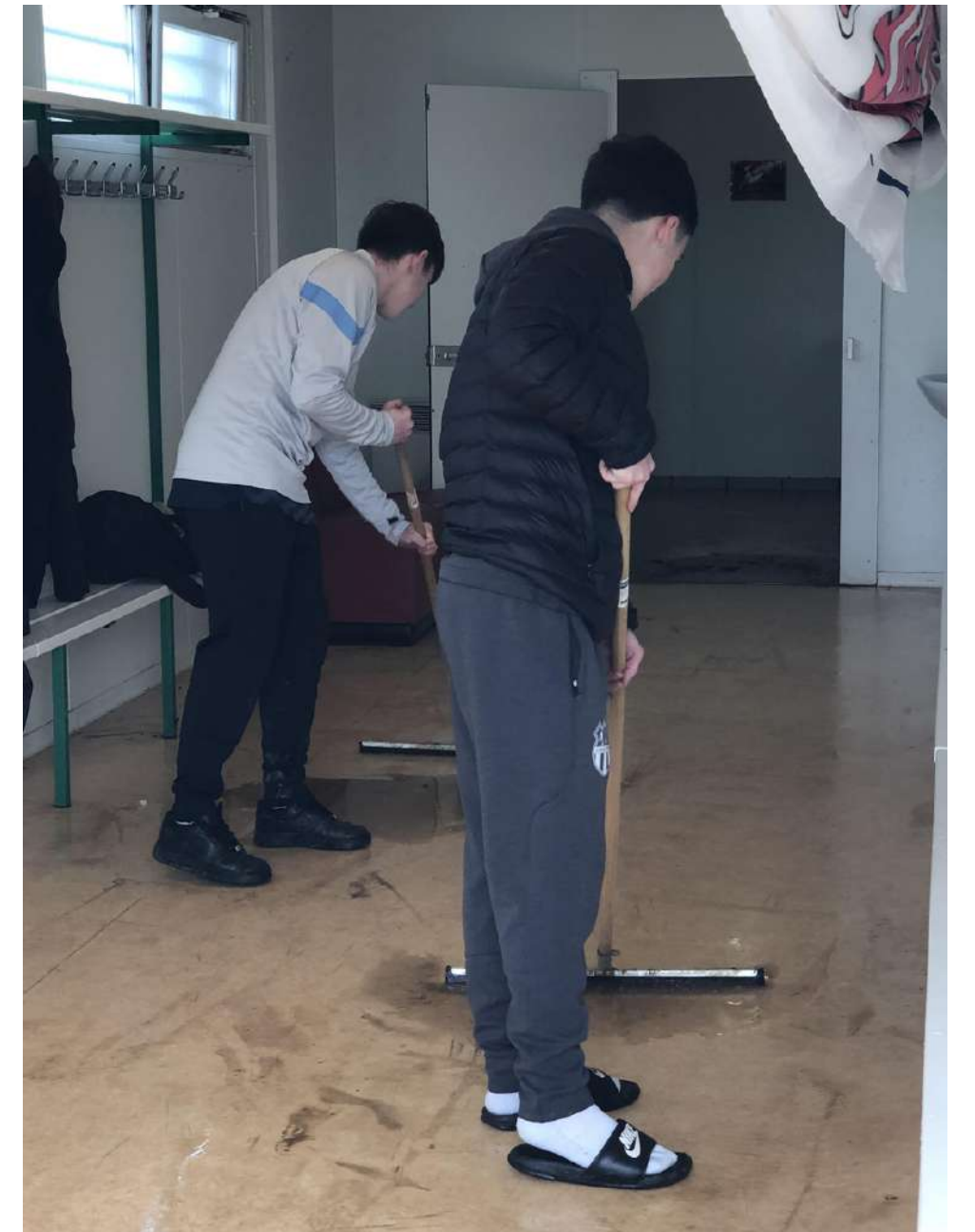


AM.S. MINIAC MORVAN 1/2



ACCEPTER LA DEFAITE

Lors d'une séance nos U15 et U16 ont terminé la séance par un petit challenge. Les perdants de ce petit challenge devait alors nettoyer les vestiaires. Un challenge proposé par l'ensemble du groupe. Après, sensibiliser nos jeunes sur l'importance d'être fair-play avec ces adversaires et sur le fait de tenir ses engagements. Le challenge a pu être lancé. Les jeunes ont donc alors appris à désacraliser la victoire et à dédramatiser la défaite. A la fin de ce challenge et après leur petite défaite nos jeunes ont donc nettoyer les vestiaires comme convenu dans la joie et la bonne humeur.





AM.S. MINIAC MORVAN 2/2



CARTON VERT !

Lors d'un rassemblement U9 que nous accueillons, nous avons choisi comme thème le Fair-Play. Ainsi, lors du briefing de début de plateau, ce mot et les actions qui le composent ont été expliqué à l'ensemble des enfants.

Ensuite, sur chacun des terrains et jeux un responsable de ces derniers avaient en sa possession un carton vert qu'il devait transmettre à un enfant à la fin de la séquence.

Ainsi, près de 20 enfants ont obtenu leur carton vert après avoir effectué une action Fair Play lors du match ou bien du jeu.





AS ST JACQUES FOOT



Sensibilisation valeur d'un carton

Pour ce mois sur le thème du faire play nous avons souhaité sensibiliser les seniors M et F sur le valeur d'un carton.

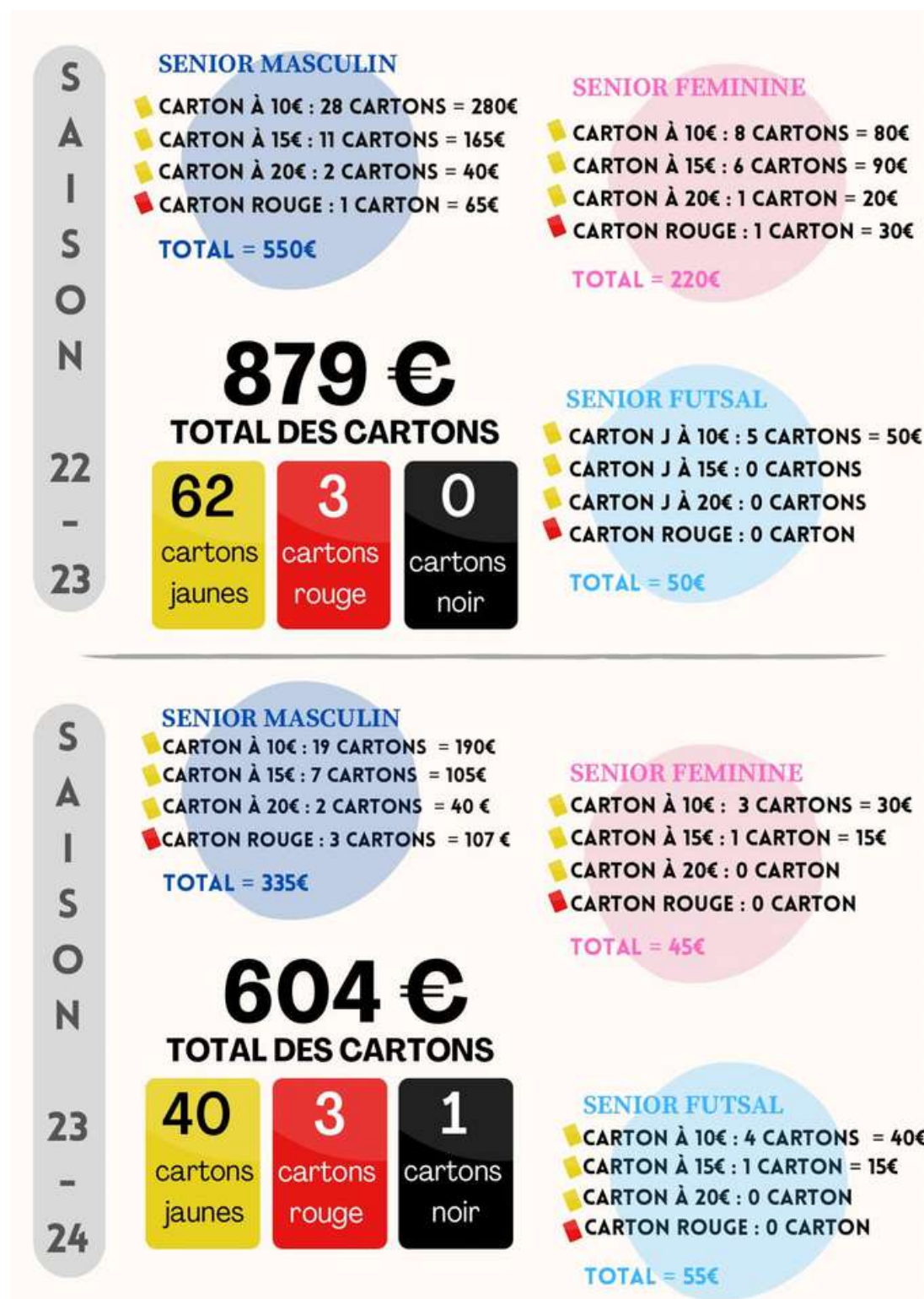
Nous avons créer un compte rendu du nombre de cartons reçus envers le club ainsi que leur valeur lors de la saison dernière et cette saison.

La pièce jointe à été transmise à chaque joueur afin qu'il se rendent compte du coût globale.

Les coachs ont également eu un rôle de prévention car chaque carton reçu durant ce mois était à la charge du joueur qui le recevait.

Nous avons constaté une diminution du nombre de cartons reçu durant ce mois ci.

Des objectifs ont été ensuite fixé par chaque équipes pour les prochaines saison afin que les chiffres diminues.





ASC ROMAGNE LES LANDES 1/2



Débat et Quizz sur le Fair-Play

Débat aux travers des actions de Fair Play que l'on rencontre sur et en dehors du terrain pendant les matchs et entraînements.
Rappel des attitudes à avoir sur et en dehors du terrain.
Quizz et vidéo sur le thème du fair play.
Mise en situation d'action de fair play sur le terrain lors des matchs de fin de séance.





ASC ROMAGNE LES LANDES 2/2



Quizz et Echange sur le Thème du Fair-Play

Débat aux travers des actions de Fair-Play que l'on rencontre sur et en dehors du terrain pendant les matchs et entrainements.

Rappel des attitudes à avoir sur et en dehors du terrain.

Quizz et vidéo sur le thème du Fair-Play.

Mise en situation d'action de Fair-Play sur le terrain lors des matchs de fin de séance.

Mise en place d'action pour les matchs du Week end; haie d'honneur, saluer l'adversaire...





AV.S. VIGNOC HEDE GUIPEL



La haie d'honneur de l'ASVHG

Depuis le début de cette saison 2023/2024, nos équipes jeunes, des U6 aux U18 en passant par les féminines, mettent en place une haie d'honneur à l'issue de leurs rencontres, qu'elles soient gagnées ou perdues.





ESKOUADENN BROCELIANDE



Respecter ses partenaires et son éducateur

Lutter contre les comportements individualistes (exemples pris sur les comportements observés les dernières semaines), Associer les joueurs à la construction du projet de vie, valoriser les membres qui font preuve d'un excellent état d'esprit (exemples pris sur les comportements observés les dernières semaines).





ESPE. CHARTRES DE BRETAGNE 1/3



Dispositif Carton Vert

Le dispositif Carton Vert est une action qui permet de valoriser les bonnes attitudes des joueurs sur le terrain afin d'encourager les bons comportements. Nous avons mis en place ce dispositif tout au long du mois de Février. Attitudes à valoriser : PLAISIR (vivre le moment avec enthousiasme et générosité, privilégier le beau jeu...) RESPECT (porter les consignes de l'éducateur ou de l'arbitre, serrer la main des adversaires en toutes circonstances...) TOLÉRANCE (accepter les décisions arbitrales ou de l'éducateur, accepter l'erreur de ses coéquipiers...) SOLIDARITÉ (réconforter le coéquipier en difficulté, être unis dans la défaite, être un remplaçant exemplaire...) **CARTON VERT LORS DES MATCHS** : Un observateur par équipe doit être désigné et identifié avant la rencontre observant le match et particulièrement le comportement des joueurs/joueuses de l'équipe adverse. A la fin du match les observateurs se concertent rapidement afin de récompenser le joueur qui recevra le carton vert. Remise du carton sur le terrain/ou au foyer en présences de tous les acteurs du match : arbitres, joueurs, éducateurs. **CARTON VERT LORS DES SÉANCES D'ENTRAÎNEMENT** : Lors des entraînements les joueurs ayant eu le comportement suivant seront valorisés : (dire bonjour à son entourage : éducateurs, joueurs, parents ; avoir ses affaires adaptées à la météo ; écouter les consignes, encourager ses co-équipiers/équipières, ne pas se moquer en cas de difficulté ; aider à ranger le matériel ; dire au revoir aux éducateurs.)





ESPE. CHARTRES DE BRETAGNE 2/3



PROTOCOLE FAIR PLAY

Protocole présenté en début de rencontre aux joueurs et éducateurs de l'équipe adverse. A la fin de la rencontre, sous la houlette du responsable d'équipe et/ou du capitaine, notre équipe s'aligne sur la ligne médiane et propose à l'autre équipe de venir saluer nos joueurs un par un (comme en début de match). Les messages transmis à l'adversaire sont multiples : (Merci de t'être battu/défendu pendant le match. Peu importe le score et l'histoire du match, je te respecte avant et après. Merci d'être venu, sans équipe adverse, pas de match.)

Les objectifs : (Maîtriser le comportement des joueurs à la fin du match. Apprendre aux garçons/filles qu'un adversaire se respecte avant (en général pas de problème) mais aussi après même si celui-ci nous a battu ou n'a pas été correct pendant la rencontre. Être à l'origine d'un mouvement de fair-play nouveau dans le football.)





ESPE. CHARTRES DE BRETAGNE 3/3



Le bon comportement

Sensibiliser sur les « bons » comportements par l'intermédiaire d'un atelier technique. Construire 2 parcours technique basés sur un enchaînement moteur et une frappe.

Le premier joueur ayant réussi le parcours technique et marqué peut répondre à la question posée par l'éducateur. Si la réponse est bonne, il marque 1 point pour son équipe. Dans le cas où la réponse est fausse, c'est le joueur de l'équipe adverse qui répond et peut valider 1 point pour son équipe.

L'équipe ayant récolté le plus de points par questions validées remporte la partie.





ESPE. LA BOUEXIERE 1/4

Trophée du Fair-play

Dans le cadre, du mois du fair-play, chaque week-end un jeune joueur du club se voit attribuer un "trophée" suite à une action Fair Play qu'il a réalisé lors d'un des matchs du week-end.

Les éducateurs et dirigeants remontent les potentiels vainqueurs à la fin de chaque match et les 2 éducateurs du club, élisent le vainqueur du trophée. Ce n'est qu'un petit "trophée" mais une forte valorisation pour l'enfant.

A la fin du mois, il y aura un trophée de super Fair play pour la plus belle action du mois (en match, comme en entraînement).

Les vainqueurs :

- Brice Dahoux (u11)
- Mathys Lefoul (u12)
- Maxence Miot (u9).

Félicitations à vous les garçons !





ESPE. LA BOUEXIERE 2/4



Apprécier son plateau

Lors du plateau U8/9 du samedi 17 février, l'ensemble des équipes présentent devant à la fin du plateau répondre aux différentes questions de la fiche PEF 'préparer, vivre et conclure le match'.

Merci aux différents clubs d'avoir jouer le jeu (US Liffré et US Saint Grégoire).





ESPE. LA BOUEXIERE 3/4

Protocole



Bien que mis en place depuis septembre pour l'ensemble des matchs des catégories U11F, U11 et U13, le protocole d'avant-match a été mis en avant durant ce mois de février en le rendant encore plus important aux yeux de tous.





ESPE. LA BOUEXIERE 4/4



Roue du "fair play"

Lors de l'entraînement U6/7 du mercredi 21 février, les enfants ont lancés la roue du PEF, en répondant aux questions du thème du mois "Fair Play".





ESPERANCE DE RENNES F. C.



RESPECT NOTRE DEVISE

Sous format d'échange dans un premier temps avec les U9, nous avons ouvert le sujet "FAIR PLAY" en le définissant selon les mots des joueurs. L'éducateur présent était là pour aider et trouver les mots. Par la suite nous avons effectué un quiz PEF fair play en leur montrant des actions de footballeurs lors des matchs (respect arbitre, adversaire, partenaire infrastructure, et manque de respect allant à l'encontre des valeurs du respect au football.

Et pour finir les joueurs ont visualisé un dessin animé intitulé "Anatole la tuile" Titre " Le fair play"

Les joueurs avaient pour but de répondre au quiz par équipe sur les bons/mauvais comportements des personnages dans les dessins animés.





F.C BRETEIL TALENSAC



Applaudissements fin de match

Pendant tout un week-end, toutes les équipes jeunes du club (de U6 à U13) ont réalisé une haie d'honneur à l'équipe adverse en fin de match.

La vidéo montre des sourires de part et d'autres, montrant que ce simple geste peut être perçu de manière extrêmement positive.





F.C. GUICHEN



Je joue je gagne, je perd, je reste fair-play

A l'occasion de ce mois de février sur le thème du fair-play, nous avons réunis les jeunes U11 au foyer afin de leur parler du fair-play et de leur faire compléter un quizz sur ce thème.

Cela permet d'inculquer les bonnes valeurs dès le plus jeune âge à nos joueurs.

Pour les autres catégories, nous leur avons fait passer le message durant les entraînements.

Ça a été un moment important car le fair-play est une des bases du sport.





F.C. GUIPRY MESSAC

Protocole fair play avant et après match

Création et mise en place d'un protocole d'avant match et d'après match

Avant match:

- Entrée des joueurs des 2 équipes en ligne.
- Serrage de main au milieu du terrain entre joueurs et arbitre ,(puis serrage de main au coach adverse pour équipes de guipry)

Après match:

- Serrage de main avec joueurs,coach adverse et coéquipiers.
- Saluer les parents/supporters





F.C. HERMITAGE CHAPELLE CINTRE



Remporte le duel et répond à la question !

Lors de la journée de stage organisé pendant les vacances par le club du FC HCC pour les U9/U10/U11, un atelier PEF sur le thème du fair-play a été mis en place par les éducateurs du club.

Un mélange de vivacité et d'explosivité était au programme avant de répondre à des questions sur le thème du FAIR-PLAY.

En effet, deux équipes de 4 joueurs s'affrontaient en 1 contre 1. Ceux-ci devaient dans un premier temps réaliser l'échelle de rythme avant de se confronter en face à face.

Une fois les deux joueurs en place dans le carré jaune, un des deux choisissait un côté et l'autre devait le rattraper avant même qu'il ne passe dans la porte.

À l'issue du duel entre les 2 joueurs, l'éducateur posait une question en rapport avec le fair-play à celui qui a remporté le face à face. Si le joueur répondait correctement, il offrait un point à son équipe.

À la fin, c'est l'équipe qui marque le plus de point qui remporte l'atelier.





F.C DE MORDELLES



CARTON VERT

Dans le cadre, de l'entraînement des U7-U8-U9 nous avons travaillé la technique défensive et plus particulièrement s'opposer pour protéger sont but. On a mis en place un jeu de duel 1 vs 1 par terrain. Avec des terrains avec buts où il fallait marquer un but et des terrains avec cônes. Les terrains avec cône s'ils faisaient tomber le cône avec le ballon = 1 point et si ballon entre les plots = 3 points. Ensuite, on fonctionnait en montant/descendante, afin de valoriser le bon comportement des joueurs et joueuses durant les duels, nous avons mis en place le carton vert. À la fin de l'entraînement nous distribuons les cartons verts.





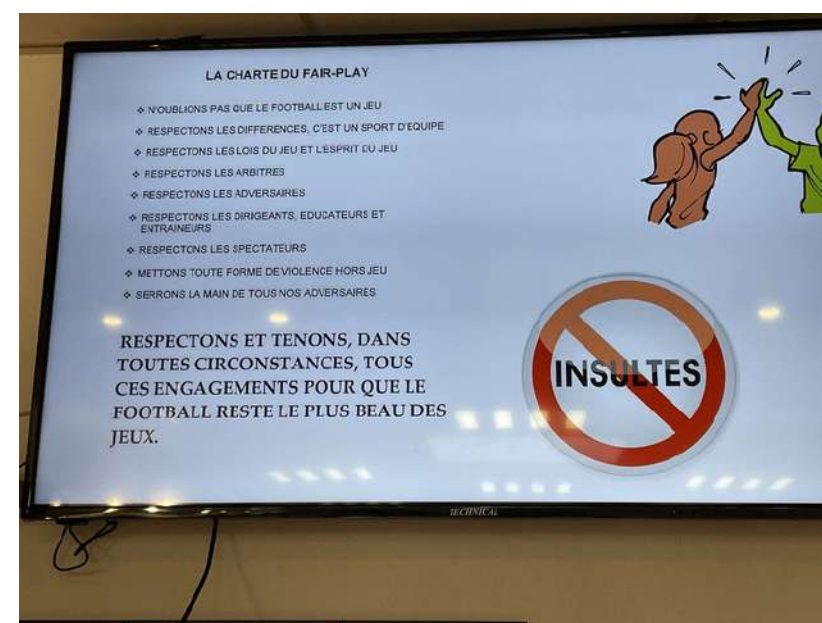
GJ LA VAUNOISE 1/2



Dessine ton Fair-play, Joue ton respect !

Lors de notre séance d'entraînement destinée aux catégories U8F/U11F, nous avons initié une démarche éducative en organisant une présentation sous forme de diaporama sur le thème du fair-play au sein de notre foyer. Dans une première phase, nous avons invité les jeunes joueuses à partager leurs perceptions personnelles du fair-play. Ensuite, nous avons diffusé des vidéos illustrant des exemples concrets et fournissant des explications approfondies sur le concept du fair-play.

Dans un dernier volet de l'activité, nous avons encouragé les filles à exprimer leur compréhension du fair-play à travers des dessins. Cette initiative a rencontré un vif succès auprès des participantes, et de nombreuses d'entre elles ont non seulement apprécié l'activité, mais ont également acquis de nouvelles connaissances sur l'importance du fair-play dans le contexte sportif.



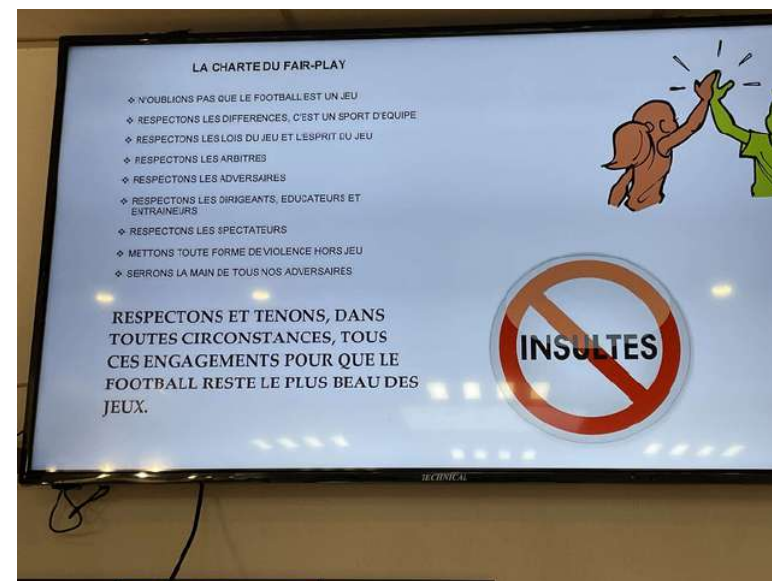


GJ LA VAUNOISE 2/2



Dessine ton Fair-play, joue ton respect !

Lors de notre séance d'entraînement destinée aux catégories U13F, nous avons initié une démarche éducative en organisant une présentation sous forme de diaporama sur le thème du fair-play au sein de notre foyer. Dans une première phase, nous avons invité les jeunes joueuses à partager leurs perceptions personnelles du fair-play. Ensuite, nous avons diffusé des vidéos illustrant des exemples concrets et fournissant des explications approfondies sur le concept du fair-play. Dans un dernier volet de l'activité, nous avons encouragé les filles à exprimer leur compréhension du fair-play à travers des dessins. Cette initiative a rencontré un vif succès auprès des participantes, et de nombreuses d'entre elles ont non seulement apprécié l'activité, mais ont également acquis de nouvelles connaissances sur l'importance du fair-play dans le contexte sportif.





GJ PAYS MALOUIN 1/2



ACTION PEF U6-U7

Pendant la séance U6-U7 nous avons réalisé un atelier PEF sur le thème du fair-play. C'est un atelier technique le but est de répondre aux différentes problématiques posées.

Un carré rouge et un carré Bleu, le rouge correspond aux actions non fair-play et le carré bleu aux actions Fair-Play.

Exemple : Conduite de balle dans le carré du milieu, l'éducateur annonce "Je relève mon adversaire si je le fait tomber" conduite de balle très vite dans le carré bleu car c'est une action Fair-Play





GJ PAYS MALOUIN 2/2

ACTION PEF U6 A U13



Durant nos stages vacances les enfants ont réalisé via un questionnaire une action Fair-Play. La totalité des enfants ont compris le Fair-Play.



O.C. CESSONNAIS F.



Ensemble vers la victoire, avec abnégation et fair-play !

Objectif : Garder un esprit combatif même lorsque nous sommes désavantagés, sans jamais franchir les limites et en restant fair-play.

Le jeu : Passe à 5

- 4 v 4 plus 2 jokers (30x30)

- Une équipe est tout le temps désavantagée**
- L'autre équipe est tout le temps avantagée**
- Chaque équipe compte ses points à voix haute.**

Pour l'équipe désavantagée, dès que 5 passes sont réussies, 1 point est marqué. Pour l'équipe avantagée, ce sont 2 points marqués pour 5 passes réussies.

Plusieurs variantes sont disponibles en fonction de la réussite du jeu. Possibilité de limiter à 2 touches maximum (toujours pour l'équipe désavantagée), possibilité d'empêcher la remise au joueur qui vient de donner la balle, possibilité d'empêcher le jeu aérien, etc.

But du jeu :

- Mettre les joueurs en difficulté afin qu'ils se surpassent pour pouvoir gagner la partie.**
- Observer si les joueurs ont tendance à « tricher » pour se mettre dans de meilleures conditions.**

Résultats :

- Pas de tricherie.**
- Plus de réussite et d'abnégation chez certains joueurs.**
- Dans l'ensemble, l'action PEF est une réussite.**





O.C. MONTAUBAN DE BRETAGNE



Initiation au Fair-Play

Le district d'Ille et Vilaine est intervenue pour une action PEF sur le thème du fair-play.





PLEURTUIT COTE D'EMERAUDE F.



A la découverte du fair-play

Pierre responsable de la catégorie U11 et Nathan responsable de la catégorie U13 ont profité d'une météo capricieuse pour intervenir durant 1h sur la thématique du fair-play dans le football avec diverses questions concernant l'attitude, et respects des règles et d'arbitrage. Les enfants intéressés ont pu prendre connaissance des différentes méthodes du fair-play lors des compétitions et du respect des coéquipiers et éducateurs lors des entraînements.





R.C. RANNEE-LA GUERCHE-DROUGES



Course au Fair-Play

L'éducateur possède un questionnaire. Chaque question comporte trois options de réponses. Une réponse correspond à un parcours de conduite de balle avec une zone de stop-ball en fin de parcours. Après avoir écouté la question, les joueurs effectuent le parcours et vont bloquer le ballon dans la zone correspondant à la réponse qu'ils ont choisi. Chaque parcours est différent.





S.C. GOVEN



Savoir accueillir nos adversaires et encourager les joueurs

A l'occasion du match de 16ème de finale de la coupe départementale U15 entre le SC GOVEN et le FC GUIPRY MESSAC, les 2 clubs ont fait accompagner les joueurs par les U8U9 de leur club respectif. A la mi-temps, ils ont été réunis au foyer pour un goûter en commun. Les enfants ont participé à l'ambiance du match dans le "KOP" monté pour ce match.





STADE CASTELBOURGEOIS FC

Mise en avant de nos règles de respect envers les adversaires



Pour le mois de février nous avons mis en avant l'ensemble de nos actions sur le respect des adversaires lors des rencontres du w-e.

L'objectif était d'accueillir les adversaires de manière conviviale dans notre enceinte sportive via notre "réfèrent accueil" et nos éducateurs et nos éducatrices
Avant chaque rencontres nous échangeons une poignée de main, à la fin de la rencontre nous offrons un pot.
Le thème du mois à permit de mettre en lumière l'ensemble de nos actions

MISE EN AVANT DE NOS REGLES DE RESPECT ENVERS LES ADVERSAIRES





U.S. BOURGBARRÉ



Le labyrinthe du fair play

Deux équipes avec un labyrinthe différent sur un grand carré de 5 cases de long sur 5 cases de large. Au départ, chaque joueur de chaque équipe doit réussir un défi. Le défi: précision dans la passe. Réussir une passe au travers d'une porte à une certaine distance. Lorsque toute l'équipe a réussi, un joueur de l'équipe (aidé par les autres) peut essayer le labyrinthe en avançant d'une case en une. Objectif: commencer d'un côté du carré pour sortir de l'autre côté du carré. Si le joueur se trompe de case, toute l'équipe doit retourner au défi technique.

L'équipe ayant réussi le labyrinthe sans se tromper gagne la partie. Chaque équipe possède un parcours différent que seul l'éducateur a en sa possession.





U.S. CHATEAUGIRON

Le Duel de l'élégance



Descriptif : L'action c'est déroulé le mercredi 14 Février 2024 à Chateaugiron avec les jeunes de U10 à U13 soit un ensemble d'environ 60 jeunes sur l'ensemble des catégories.

Pour cette action aucun acteurs extérieurs est venu et aucun moyens financiers n'a été utilisé. Les moyens humains, j'ai été seul pour cette action. Pour cette action le matériel utilisé a été des coupelles de différentes couleurs pour matérialiser plusieurs zones des petits buts et un but moyen. L'objectif de cette action est être capable d'avoir le meilleur comportement possible sur et en dehors du terrain. L'action mise en place était un duel entre un attaquant et un ou deux défenseur(s). Si l'attaquant répondait correctement il partait en duel en 1 contre 1. S'il répondait faux l'attaquant était alors en 1 contre 2. Ensuite il avait pour but de marqué soit dans un petit ce qui lui rapportait 3 points soit dans un moyen but qui lui rapportait 1 point. Les défenseurs marquaient des point si l'attaquant n'arrivait pas à frapper ou frapper à côté.





U.S FOUGERES FOOTBALL 1/4



Time's up du fair play

L'action consistait à expliquer aux jeunes licenciés u6-u9 ce qu'est le fair-play, après ça les jeunes ont réalisés un time's up du fair-play. Le but du jeu était de deviner les actions fair-play ou anti fair-play qui étaient mimée par les enfants.





U.S FOUGERES FOOTBALL 2/4



Time's up du fair play

L'action consistait à expliquer aux jeunes licenciés u10-u13 ce qu'est le fair-play, après ça les jeunes ont réalisés un time's up du fair play. Le but du jeu était de deviner les actions fair-play ou anti fair-play qui étaient mimée par les enfants.





U.S FOUGERES FOOTBALL 3/4



CARTON VERT

**Nous avons voté avec tous les éducateurs pour un jeune licencié chez les U9 qui mérite d'être élu joueur le plus fair-play de sa catégorie. Pour aider les éducateurs dans leur choix le joueur choisi devait répondre à 5 critères (Un joueur qui montre l'exemple / Un joueur qui accepte les décisions / Un joueur qui joue de manière responsable / Un joueur qui garde son calme / Un joueur qui pense et agit positivement).
Le joueur élu a reçu un carton vert en récompense.**





U.S FOUGERES FOOTBALL 4/4



CARTON VERT

Nous avons voté avec tous les éducateurs pour un jeune licencié chez les U10-U13 qui mérite d'être élu joueur le plus fair-play de sa catégorie. Pour aider les éducateurs dans leur choix le joueur choisi devait répondre à 5 critères (Un joueur qui montre l'exemple / Un joueur qui accepte les décisions / Un joueur qui joue de manière responsable / Un joueur qui garde son calme / Un joueur qui pense et agit positivement).

Le joueur élu a reçu un carton vert en récompense.





U.S. GUIGNEN

Fair-play



Photo des 2 équipes et arbitres d'avant match et haie d d'honneur pour l'adversaire que l'US GUIGNEN recevait.





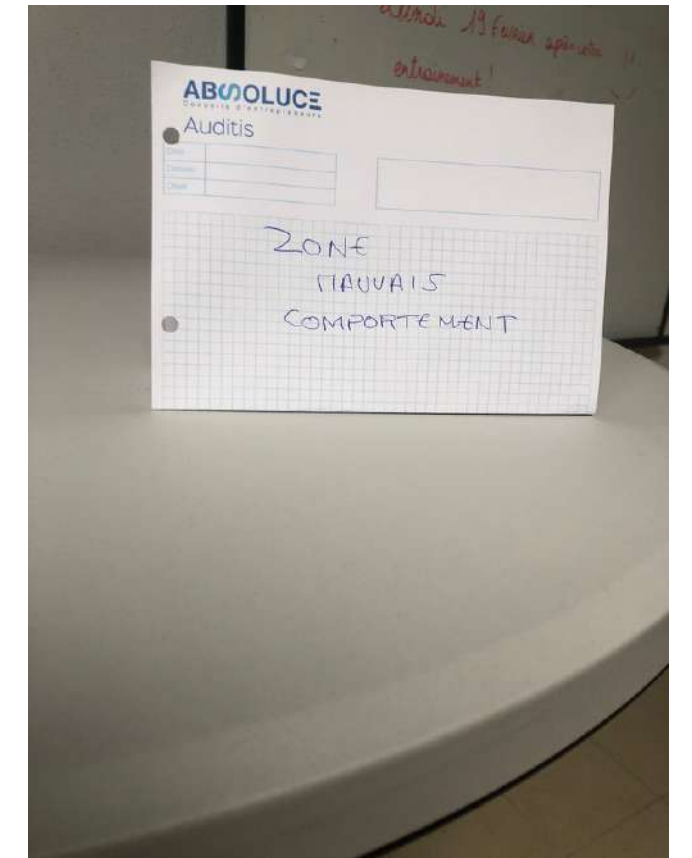
U.S. LAILLÉ 1/2

Théâtre du jeu, Théâtre de vie

Une action réalisée dans le foyer du club.

L'objectif de l'atelier est de mettre en scène des jeux de rôles afin d'adopter les bons comportements.

Nous avons identifié trois zones: bons comportements / Mauvais comportements / théâtre les garçon devaient piocher un papier qu'ils devaient faire deviner aux autres pour ensuite mettre se comportement dans une des deux zones comportements





U.S. LAILLÉ 2/2

Les portes du succès

Une action réalisé sur le terrain
OBJECTIF DE L'ATELIER

Sensibiliser sur les « bons » comportements par l'intermédiaire d'un atelier technique.

Mise en place de deux zones distinctes: une zone expéditeur et une zone destinataire une zone dans laquelle se trouve deux portes (une porte vrai / une porte faux)

Demander au « joueur(se) passeur » de se situer dans la zone « expéditeur ».

Demander à son « partenaire » de se situer dans la zone « destinataire ».

Demander au « joueur(se) passeur » de réaliser une passe dans les pieds de son « partenaire ».

Au même moment, poser une question à ce « partenaire » situé dans la zone « destinataire ».

Demander à ce « partenaire » de contrôler le ballon et de se diriger dans la « bonne » porte (V/F).

Donner 1 point par bonne réponse

-Ex de question: Le rôle d'un arbitre est il facile ? -NON



U.S. LIFFRE

Fair-play



Dans le cadre du thème du mois, les jeunes filles de l'US Liffre ont participé au jeu le labyrinthe du fair play.





U.S. ST MALO



CARTON VERT DES STAGIAIRES

Lors du stage vacances, nous avons sensibilisés nos jeunes sur leurs attitudes personnelles et collectives.

Une présentation du Carton Vert à été mise en place en début de stage. Nous avons veillé sur leur attitude tout au long de la semaine que ça soit

:

- Sur les terrains
- Dans les vestiaires
- Lors des repas / Gouter
- Lors des moments de convivialité.

Nous avons effectué une remise de deux cartons verts, un pour chaque groupe de travail + un petit lot du club.

(Manque de photos lors de la remise des lots).





U.S. VERN S/SEICHE



Le duel de l'élégance

Les joueurs sont repartis en deux groupes, attaquants et défenseurs.

Consignes attaquants :

15 questions leur sont posées.

Réponds juste à la question : 3 attaquants face à 2 défenseurs

Ne réponds pas correctement à la question : 3 attaquants face à 3 défenseurs

But = 3 points

Tir cadré= 1 point

Consignes défenseurs:

Défendre le but et à la récupération -> stop ball

Stop ball = -1 point pour les attaquants.

Ensuite, on inverse les rôles et l'équipe possédant le plus de points gagne.





VILLEJEAN C.P.B. RENNES 1/2



Fair Play

Nous avons mis en place l'atelier présenté dans la fiche PEF pendant un entraînement, il faisait partie de la rotation dans nos ateliers. Tous les joueurs des catégories U10-U11 du club ont participé.





VILLEJEAN C.P.B. RENNES 2/2



Fair Play

Pendant l'entraînement, les enfants avaient un atelier PEF avec de la motricité, une passe à faire à un coéquipier qui devait ensuite répondre à une question en choisissant la bonne porte (porte "vrai" ou porte "faux"). Les questions étaient celles proposées dans la fiche PEF.





FOOT35.FFF



DISTRICTFOOT35



DISTRICTFOOT35



DISTRICTFOOT35

